



T.C.

ESENLER KAYMAKAMLIĞI

İBRAHİM TURHAN MESLEKİ VE TEKNİK ANADOLU LİSESİ
MÜDÜRLÜĞÜ

2024 - 2028

STRATEJİK PLANI

2024



İSTİKLÂL MARŞI

Korkma, sönmez bu şafaklarda yüzen al sancak;
Sönmeden yurdumun üstünde tüten en son ocak.
O benim milletimin yıldızıdır, parlayacak;
O benimdir, o benim milletimindir ancak.

Çatma, kurban olayım çehreni ey nazlı hilâl!
Kahraman ırkıma bir gül... ne bu şiddet bu celâl?
Sana olmaz dökülen kanlarımız sonra helâl,
Hakkıdır, Hakk'a tapan, milletimin istiklâl.

Ben ezelden beridir hür yaşadım, hür yaşarım.
Hangi çılgın bana zincir vuracakmış? Şaşarım!
Kükremiş sel gibiyim; bendimi çiğner, aşarım;
Yırtarım dağları, enginlere sığmam, taşarım.

Garb'ın âfâkını sarmışsa çelik zırhlı duvar;
Benim iman dolu göğsüm gibi serhaddim var.
Ulusun, korkma! Nasıl böyle bir imânı boğar,
"Medeniyet!" dediğin tek dişi kalmış canavar?

Arkadaş! Yurduma alçakları uğratma sakın;
Siper et gövdeni, dursun bu hayâsızca akın.
Doğacaktır sana va'dettiği günler Hakk'ın...
Kim bilir, belki yarın... belki yarından da yakın.

Bastığın yerleri "toprak!" diyerek geçme, tanı!
Düşün altındaki binlerce kefensiz yatanı.
Sen şehid oğlusun, incitme, yazıktır atanı;
Verme, dünyâları alsan da, bu cennet vatanı.

Kim bu cennet vatanın uğruna olmaz ki fedâ?
Şühedâ fişkırarak, toprağı sıksan şühedâ!
Cânı, cânânı, bütün varımı alsın da Hudâ,
Etmesin tek vatanımdan beni dünyâda cüdâ.

Ruhumun senden, İlâhî, şudur ancak emeli:
Değmesin ma'bedimin göğsüne nâ-mahrem eli!
Bu ezanlar-ki şehâdetleri dînin temeli
Ebedî yurdumun üstünde benim inlemeli

O zaman vecd ile bin secde eder -varsa- taşım;
Her cerîhamdan, İlâhî, boşanıp kanlı yaşım,
Fışkırır rûh-i mücerred gibi yerden na'sım;
O zaman yükselerek Arş'a değer, belki başım.

Dalgalan sen de şafaklar gibi ey şanlı hilâl;
Olsun artık dökülen kanlarımın hepsi helâl.
Ebediyen sana yok, ırkıma yok izmihlâl:
Hakkıdır, hür yaşamış bayrağımın hürriyet;
Hakkıdır, Hakk'a tapan milletimin istiklâl!

MEHMET AKİF ERSOY





SUNUŞ

Esenler İbrahim Turhan Mesleki ve Teknik Anadolu Lisesi, önde gelen meslek lisesi olma vizyonunu güçlendirerek, akademik başarıları sürdürmek ve sosyal nitelikleri geliştirmek için planlı eğitim-öğretim faaliyetlerine odaklanmaktadır.

Eğitim-öğretimin daha düzenli ve verimli hale getirilmesi, ihtiyaçların önceden belirlenmesi, hedeflere ulaşmak için kaynakların sağlanması, zaman ve emek israfının engellenmesi, aynı zamanda kurum kültürünün güçlendirilmesi stratejik planlama ile mümkün olmaktadır.

Gelişmiş ülkeler seviyesine ulaşmanın temelinde iyi planlanmış bir eğitim ve öğretim süreci yatmaktadır. Bu süreç, kurumun tüm personelinin stratejik planı benimseyip ciddiyetle uygulamasına bağlıdır. İbrahim Turhan Mesleki ve Teknik Anadolu Lisesi, maddi ve manevi milli değerleriyle oluşturduğu kurum kültürünü başarılarını artırarak devam ettirmek için titiz bir stratejik planlama sürecini benimsemektedir.

Katılımcı yöntemlerle hazırlanan beş yıllık plan, okulun eğitim-öğretimini düzenli ve verimli hale getirmek amacıyla planlanan çalışmaları içermektedir. Her bir yıllık uygulama için hazırlanacak gelişim planı, titiz bir takip süreciyle uygulanacak ve okulun hedeflerine ulaşmasına katkı sağlayacaktır. Bu stratejik planlama süreci, İbrahim Turhan Mesleki ve Teknik Anadolu Lisesi'nin başarılarını artırarak devamlılığını sağlamak için kritik bir öneme sahiptir.

Fatih KILIÇ
OKUL MÜDÜRÜ

İÇİNDEKİLER

| | |
|--|----|
| SUNUŞ..... | 2 |
| İÇİNDEKİLER | 3 |
| TABLolar DİZİNİ | 4 |
| GRAFİK VE ŞEKİLLER | 5 |
| TANIMLAR | 6 |
| KISALTMALAR | 7 |
| BÖLÜM I: GİRİŞ VE PLAN HAZIRLIK SÜRECİ | 8 |
| BÖLÜM II: DURUM ANALİZİ | 11 |
| OKULUN KISA TANITIMI | 12 |
| UYGULANMAKTA OLAN STRATEJİK PLANIN DEĞERLENDİRİLMESİ | 13 |
| MEVZUAT ANALİZİ | 14 |
| ÜST POLİTİKA BELGELERİ | 16 |
| FAALİYET ALANLARI VE ÜRÜNLERİ | 17 |
| ÖRGÜTSEL YAPI | 21 |
| OKULUN MEVCUT DURUMU | 22 |
| PAYDAŞ ANALİZİ | 28 |
| GZFT (GÜÇLÜ, ZAYIF, FIRSAT, TEHDİT) ANALİZİ..... | 32 |
| GELİŞİM VE SORUN ALANLARI | 35 |
| BÖLÜM III: MİSYON, VİZYON VE TEMEL DEĞERLER | 37 |
| MİSYONUMUZ..... | 38 |
| VİZYONUMUZ | 38 |
| TEMEL DEĞERLERİMİZ | 38 |
| BÖLÜM IV: AMAÇ, HEDEF, GÖSTERGELER VE STRATEJİLER | 39 |
| TEMA I: EĞİTİM VE ÖĞRETİME ERİŞİM..... | 40 |
| TEMA II: EĞİTİM VE ÖĞRETİMDE KALİTENİN ARTIRILMASI | 42 |
| TEMA III: KURUMSAL KAPASİTE | 44 |
| BÖLÜM V: MALİYETLENDİRME | 46 |
| BÖLÜM VI: İZLEME VE DEĞERLENDİRME | 48 |

Tablolar Dizini

| | |
|--|----|
| Tablo 1: Okul strateji geliştirme kurulu | 10 |
| Tablo 2: Okul stratejik planlama ekibi | 10 |
| Tablo 3: Okul künyesi | 22 |
| Tablo 4: Çalışan bilgileri | 23 |
| Tablo 5: Okul bina ve alanları | 24 |
| Tablo 6: Sınıf ve öğrenci bilgileri | 25 |
| Tablo 7: 2021-2022 yıllarına ait gelir-gider miktarları | 26 |
| Tablo 8: Donanım ve Teknolojik Kaynaklarımız | 27 |
| Tablo 9: Öğrenci memnuniyet anketi | 29 |
| Tablo 10: Veli memnuniyet anketi | 30 |
| Tablo 11: İşletme memnuniyet anketi | 31 |
| Tablo 12: Güçlü yönlerimiz | 32 |
| Tablo 13: Zayıf yönlerimiz | 33 |
| Tablo 14: Fırsatlarımız | 34 |
| Tablo 15: Tehditlerimiz | 34 |
| Tablo 16: Eğitim ve öğretimi tamamlama | 35 |
| Tablo 17: Eğitim ve öğretimde kalitenin artırılması | 36 |
| Tablo 18: Kurumsal kapasite | 36 |
| Tablo 19: Stratejik hedef 1.1-performans göstergeleri | 40 |
| Tablo 20: Stratejik hedef 1.1-stratejiler | 41 |
| Tablo 21: Stratejik hedef 2.1-performans göstergeleri | 42 |
| Tablo 22: Stratejik hedef 2.1-stratejiler | 43 |
| Tablo 23: Stratejik hedef 3.1.-performans göstergeleri | 44 |
| Tablo 24: Stratejik hedef 3.1.-stratejiler | 45 |
| Tablo 25: 2024-2028 stratejik planı faaliyet/proje maliyetlendirme tablosu | 47 |



GRAFİK VE ŞEKİLLER

| | |
|---|----|
| Şema 1: İbrahim Turhan Mesleki ve Teknik Anadolu Lisesi örgütsel yapısı | 21 |
| Şema 2: Paydaş Dağılımı..... | 28 |
| Şema 3: İzleme ve Değerlendirme Döngüsü | 49 |

TANIMLAR

- **Eylem Planı:** İdarenin stratejik planının uygulanmasına yönelik faaliyetleri, bu faaliyetlerden sorumlu ve ilgili birimler ile bu faaliyetlerin başlangıç ve bitiş tarihlerini içeren plandır.
- **Faaliyet:** Belirli bir amaca ve hedefe yönelik, başlı başına bir bütünlük oluşturan, yönetilebilir ve maliyetlendirilebilir üretim veya hizmetlerdir.
- **Harcama Birimi:** Kamu idaresi bütçesinde ödenek tahsis edilen ve harcama yetkisi bulunan birimdir.
- **Hazırlık Programı:** Stratejik plan hazırlık sürecinin aşamalarını, bu aşamalarda gerçekleştirilecek faaliyetleri, bu aşama ve faaliyetlerin tamamlanacağı tarihleri gösteren zaman çizelgesini, bu faaliyetlerden sorumlu birim ve kişiler ile stratejik planlama ekibi üyelerinin isimlerini içeren ve stratejik planlama ekibi tarafından oluşturulan programdır.
- **Performans Göstergesi:** Stratejik planda hedeflerin ölçülebilirliğini miktar ve zaman boyutuyla ifade eden araçlardır.
- **Strateji Geliştirme Birimi:** Strateji geliştirme başkanlıkları ve strateji geliştirme daire başkanlıkları ile strateji geliştirme ve mali hizmetlerin yerine getirildiği müdürlüklerdir.
- **Strateji Geliştirme Kurulu:** Üst yöneticinin başkanlığında üst yönetici yardımcıları, idarenin harcama yetkilileri ile ihtiyaç duyması halinde üst yöneticinin görevlendireceği diğer kişilerden oluşan kuruldur.
- **Stratejik Plan Değerlendirme Raporu:** İzleme tabloları ile değerlendirme sorularının cevaplarını içeren ve her yıl Şubat ayının sonuna kadar hazırlanan rapordur.
- **Stratejik Plan Genelgesi:** Stratejik plan hazırlık çalışmalarını başlatan, Strateji Geliştirme Kurulu üyelerinin isimlerini içeren ve bakanlıklar ile bakanlıklara bağlı, ilgili ve ilişkili kuruluşlarda Bakan, diğer kamu idareleri ve mahalli idarelerde üst yönetici tarafından yayımlanan genelgedir.
- **Stratejik Plan Gerçekleşme Raporu:** Stratejik plan dönemi sonunda hazırlanan stratejik plan değerlendirme rapordur.
- **Stratejik Plan İzleme Raporu:** Stratejik plandaki performans göstergelerine ilişkin Ocak- Haziran dönemi gerçekleştirmelerinin izlenmesine imkân veren ve her yıl Temmuz ayının sonuna kadar hazırlanan rapordur.
- **Üst Politika Belgeleri:** Kalkınma planı, hükümet programı, orta vadeli program, orta vadeli mali plan ve yıllık program ile idareyi ilgilendiren ulusal, bölgesel ve sektörel strateji belgeleridir.

KISALTMALAR

- **AB:** Avrupa Birliği
- **AFAD:** Afet ve Acil Durum Yönetimi Başkanlığı
- **AR-GE:** Araştırma, Geliştirme
- **ASO:** Akşam Sanat Okulu
- **BİLSEM:** Bilim ve Sanat Merkezi
- **BŞK. YRD.:** Başkan Yardımcısı
- **DPT:** Devlet Planlama Teşkilatı
- **DYS:** Doküman Yönetim Sistemi
- **FATİH:** Fırsatları Artırma ve Teknolojiyi İyileştirme Hareketi
- **GZFT:** Güçlü, Zayıf, Fırsat, Tehdit
- **HEMFEST:** Halk Eğitimi Merkezleri Festivali
- **İBBS:** Türkiye İstatistiki Bölge Birimleri Sınıflandırması
- **İKB:** İnsan Kaynakları Bölümü
- **İPKB:** İstanbul Proje Koordinasyon Birimi
- **İSG:** İş Sağlığı ve Güvenliği
- **İSTKA:** İstanbul Kalkınma Ajansı
- **İŞKUR:** Türkiye İş Kurumu
- **KBYD:** Kariyer Basamaklarında Yükselme ve Değerlendirme
- **KHK:** Kanun Hükmünde Kararname
- **KPSS:** Kamu Personeli Seçme Sınavı
- **LGS:** Liselere Giriş Sınavı
- **LYS:** Yükseköğretim Kurumları Sınavı
- **MTAL:** Mesleki ve Teknik Anadolu Lisesi
- **MEB:** Millî Eğitim Bakanlığı
- **MEBBİS:** Millî Eğitim Bakanlığı Bilişim Sistemleri
- **MEİS:** Millî Eğitim Bakanlığı İstatistik Sistemleri
- **MEM:** Millî Eğitim Müdürlüğü
- **MTE:** Mesleki ve Teknik Eğitim
- **MTSK:** Motorlu Taşıt Sürücüleri Kursu
- **ÖSYM:** Ölçme, Seçme ve Yerleştirme Merkezi
- **PEST:** Politik, Ekonomik, Sosyolojik, Teknolojik
- **RAM:** Rehberlik ve Araştırma Merkezi
- **SP:** Stratejik Plan
- **STK:** Sivil Toplum Kuruluşları
- **SWOT:** Strengths, Weaknesses, Opportunities, Threats (Güçlü, Zayıf, Fırsat, Tehdit)
- **TBMM:** Türkiye Büyük Millet Meclisi
- **TDK:** Türk Dil Kurumu
- **TKY:** Toplam Kalite Yönetimi
- **TOWS:** Threats, Opportunities, Weaknesses, Strengths (Tehdit, Fırsat, Zayıf, Güçlü)
- **TÜİK:** Türkiye İstatistik Kurumu



BÖLÜM: 1

GİRİŞ ve PLAN HAZIRLIK SÜRECİ

GİRİŞ ve PLAN HAZIRLIK SÜRECİ

2023-2028 Stratejik Planımız, Strateji Geliştirme Kurulu tarafından titiz bir çalışmanın ardından hayata geçirildi. Bu stratejik yol haritası, okulumuzun temel misyonu ve ileriye dönük vizyonunu belirlemekle kalmayıp, aynı zamanda tüm paydaşların katılımı ve görüşleriyle zenginleştirildi. Bu süreç, okulumuzun sadece iç dinamiklerini değil, aynı zamanda dış çevresini de dikkate alarak oluşturulan bir stratejiyle şekillendi.

Stratejik amaçlarımız, iki temel alan etrafında örüldü: Birincisi, okul içinde ve faaliyetlerimiz kapsamında iyileştirilmesi, korunması veya önlem alınması gereken alanlarla ilgili stratejik amaçlar. İkincisi, okul içinde ve faaliyetler kapsamında gerçekleştirilmesi düşünülen yenilikler ve atılımlarla ilgili stratejik amaçlar. Bu noktada, paydaşların çeşitli bakış açıları ve önerileri, stratejik hedeflerimizi daha sağlam bir temele oturtmamıza yardımcı oldu.

Belirlenen hedefler, sadece spesifik ve ölçülebilir olmakla kalmayıp, aynı zamanda ulaşılabilir, gerçekçi, zaman bağlı, sonuca odaklı, açık ve anlaşılabilir olma kriterlerine de uygun bir şekilde formüle edildi. Bu hedefler, stratejik amaçlarımızın başarıyla gerçekleştirilmesi için belirlediğimiz somut kilometre taşları oldu.

Hedeflere ulaşmak adına belirlenen faaliyetler ise birer bütünlük oluşturacak şekilde düzenlendi. Her faaliyet, stratejik hedeflerimize ulaşıp ulaşamayacağımız sorusuyla sık sık sorgulandı ve bu sayede her adımın hedefe yönelik etkisi değerlendirildi.

Sorumlu ekipler ve belirlenen zaman çerçevesi, hedeflerin ve faaliyetlerin başarılı bir şekilde hayata geçirilmesi için belirlendi. Bu adımların başarısını ölçmek adına performans göstergeleri tanımlandı ve detaylı bir eylem planı oluşturuldu. Strateji, alt hedefler ve faaliyet/projeler belirlenirken, yasal gereklilikler, beklenen değişiklikler ve GZFT (SWOT) analizi detaylı bir şekilde ele alındı. Bu, hem içsel güçlü ve zayıf yönlerimizi hem de dışsal fırsatlar ve tehditleri belirlememize olanak tanıdı.

GZFT analizinde ortaya çıkan zayıf yönlerin giderilmesi ve tehditlerin bertaraf edilmesi hedeflenirken, güçlü yanlarımız ve fırsatlarımız üzerinden kurumumuzun faaliyetlerinde öne çıkan bir rol üstlenmesi amaçlandı. Ayrıca, önümüzdeki dönemlerde beklenen değişikliklere karşı proaktif önlemler alınması, stratejik planımızın sürdürülebilirliğini güvence altına almayı hedefledi.

GİRİŞ ve PLAN HAZIRLIK SÜRECİ

Kurul ve Ekipler

OKUL STRATEJİ GELİŞTİRME KURULU

| Sıra No | Adı Soyad | Unvanı |
|---------|-----------------|---------------------------|
| 1 | Fatih KILIÇ | Okul Müdürü |
| 2 | Eyüp ARPA | Müdür Başyardımcısı |
| 3 | Sercan DALKILIÇ | Müdür Yardımcısı |
| 4 | Onur Dursun | Öğretmen |
| 5 | Ahmet ŞAHİN | Öğretmen |
| 6 | Özlem DOĞAN | Okul Aile Birliği Başkanı |

Tablo 1: Okul strateji geliştirme kurulu

OKUL/KURUM STRATEJİK PLANLAMA EKİBİ

| Sıra No | Adı Soyad | Unvanı |
|---------|----------------|------------------|
| 1 | Ramazan HENTEŞ | Müdür Yardımcısı |
| 2 | Anıl SAYGI | Müdür Yardımcısı |
| 3 | Meral YILDIRIM | Öğretmen |
| 4 | Yunus KURİŞ | Öğretmen |
| 5 | Sevda UÇAR | Veli |

Tablo 2: Okul stratejik planlama ekibi





BÖLÜM: 2

DURUM ANALİZİ

DURUM ANALİZİ

Durum analizi bölümünde okulumuzun mevcut durumu ortaya konularak neredeyiz sorusuna yanıt bulunmaya çalışılmıştır. Bu kapsamda okulumuzun kısa tanıtımı, okul künyesi ve temel istatistikleri, paydaş analizi ve görüşleri ile okulumuzun Güçlü Zayıf Fırsat ve Tehditlerinin (GZFT) ele alındığı analize yer verilmiştir.

Okulun Kısa Tanıtımı

Okulumuz, 2012-2013 Eğitim ve Öğretim yılında İbrahim Turhan Kız Teknik ve Meslek Lisesi adıyla İbrahim Turhan Lisesi A Bloğunda eğitim öğretime başlamıştır. 2013-2014 eğitim öğretim yılında bakanlıkça İbrahim Turhan Lisesi B Bloğu okulumuza tahsis edilmiş olup halen eğitime bu binada devam edilmektedir.

Okulumuzda 19 derslik ile birlikte, 2 adet Bilgisayar Laboratuvarı Sınıfı, 2 adet Çocuk Gelişimi ve Eğitimi alanı atölyesi, 3 adet Grafik ve Fotoğraf alanına ait çizim atölyesi ve son olarak 1 adet Drama Atölyesi bulunmaktadır.

Okulumuzda;

1. Grafik ve Fotoğraf
2. Çocuk Gelişimi ve Eğitimi
3. Halkla İlişkiler olmak üzere 3 alan açılmıştır.

30 Mayıs 2017 tarihinde MEB Mesleki ve Teknik Eğitim Genel Müdürlüğünün kararı ile okulumuzun ismi İbrahim Turhan Mesleki ve Teknik Anadolu Lisesi olarak değiştirilmiştir.



DURUM ANALİZİ

UYGULANMAKTA OLAN STRATEJİK PLANIN DEĞERLENDİRİLMESİ

İbrahim Turhan Mesleki ve Teknik Anadolu Lisesi'nin 2019-2023 Stratejik Planı, beş ana bölümden oluşurken; stratejik plan hazırlık süreci, durum analizi, geleceğe yönelim, maliyetlendirme, izleme ve değerlendirme, kapsamlı bir çerçeveye sahiptir. Eğitim ve öğretime erişim, eğitim ve öğretimde kalite, kurumsal kapasite temaları altında şekillenen bu plan, dört (4) stratejik amaç, dört (4) stratejik hedef, on sekiz (18) performans göstergesi ve yirmi beş (25) eylemi içermektedir.

Bu kapsamlı değerlendirme sürecinde, çevresel faktörlerin oluşturduğu olumsuz algının, plan dönemi faaliyetleri sayesinde olumlu bir noktaya evrildiği gözlemlenmiştir. Bu olumlu değişim, özellikle 9. sınıf kayıtlarında taban puanın belirgin bir artışı şeklinde kendini göstermiştir.

Okulun dönüşümü sürecinde (Çok Programlı Anadolu Lisesinden Mesleki ve Teknik Anadolu Lisesine), ilk aşamada 4 yıllık lisansa yerleşen öğrenci sayısında bir düşüş yaşanmıştır. Ancak, daha sonraki süreçte okul, yeniden yukarı yönlü bir ivme kazanarak lisansa yerleşen öğrenci sayısını artırmıştır.

Devamsızlık ile mücadelede yapılan çalışmalar, öğrencilerin devamsızlık süreleri üzerinde olumlu bir etki bırakmıştır. Özellikle turnike ve mesaj sistemlerinin kullanımı, devamsızlık önlemede etkili araçlar olarak belirlenmiş ve bu uygulamalar, velilerin takdirini kazanarak okulun genel imajına olumlu bir katkı sağlamıştır.

Ayrıca, 2022-2023 yıllarındaki sosyal, kültürel ve sportif faaliyetlere odaklı çabalar, öğrencilerin okula aidiyet duygularını güçlendirmiştir. Bu çabaların meyveleri, öğrenci profili üzerinde zenginleştirici bir etki yapmış, okulun genel atmosferini olumlu yönde etkilemiştir.

DURUM ANALİZİ

Mevzuat Analizi

| | |
|-----------------------|---|
| Atama | 657 Sayılı Devlet Memurları Kanunu Milli Eğitim Bakanlığına Bağlı Okul ve Kurumların Yönetici ve Öğretmenlerinin Norm Kadrolarına İlişkin Yönetmelik Milli Eğitim Bakanlığı Eğitim Kurumları Yöneticilerinin Atama ve Yer Değiştirmelerine İlişkin Yönetmelik Milli Eğitim Bakanlığı Öğretmenlerinin Atama ve Yer Değiştirme Yönetmeliği |
| Ödül, Disiplin | Devlet Memurları Kanunu 6528 Sayılı Milli Eğitim Temel Kanunu İle Bazı Kanun ve Kanun Hükmünde Kararnamelerde Değişiklik Yapılmasına Dair Kanun Milli Eğitim Bakanlığı Personeline Başarı, Üstün Başarı ve Ödül Verilmesine Dair Yönerge Milli Eğitim Bakanlığı Disiplin Amirleri Yönetmeliği |
| Okul Yönetimi | Milli Eğitim Bakanlığı Ortaöğretim Kurumları Yönetmeliği Milli Eğitim Bakanlığı Okul Aile Birliği Yönetmeliği Milli Eğitim Bakanlığı Eğitim Bölgeleri ve Eğitim Kurulları Yönergesi MEB Yönetici ve Öğretmenlerin Ders ve Ek Ders Saatlerine İlişkin Karar Taşınır Mal Yönetmeliği |
| Eğitim-Öğretim | Anayasa 1739 Sayılı Milli Eğitim Temel Kanunu 222 Sayılı İlköğretim ve Eğitim Kanunu 6287 Sayılı İlköğretim ve Eğitim Kanunu ile Bazı Kanunlarda Değişiklik Yapılmasına Dair Kanun Milli Eğitim Bakanlığı İlköğretim Kurumları Yönetmeliği Milli Eğitim Bakanlığı Eğitim Öğretim Çalışmalarının Planlı Yürütülmesine İlişkin Yönerge Milli Eğitim Bakanlığı Öğrenci Yetiştirme Kursları Yönergesi Milli Eğitim Bakanlığı Ders Kitapları ve Eğitim Araçları Yönetmeliği Milli Eğitim Bakanlığı Öğrencilerin Ders Dışı Eğitim ve Öğretim Faaliyetleri Hakkında Yönetmelik |

DURUM ANALİZİ

Mevzuat Analizi

| | |
|--|--|
| Personel İşleri | Milli Eğitim Bakanlığı Personel İzin Yönergesi Devlet Memurları Tedavi ve Cenaze Giderleri Yönetmeliği Kamu Kurum ve Kuruluşlarında Çalışan Personelin Kılık Kıyafet Yönetmeliği Memurların Hastalık Raporlarını Verecek Hekim ve Sağlık Kurulları Hakkındaki Yönetmelik Milli Eğitim Bakanlığı Personeli Görevde Yükseltme ve Unvan Değişikliği Yönetmeliği Öğretmenlik Kariyer Basamaklarında Yükseltme Yönetmeliği |
| Mühür, Yazışma, Arşiv | Resmi Mühür Yönetmeliği Resmi Yazışmalarda Uygulanacak Usul ve Esaslar Hakkındaki Yönetmelik Milli Eğitim Bakanlığı Evrak Yönergesi Milli Eğitim Bakanlığı Arşiv Hizmetleri Yönetmeliği |
| Rehberlik ve Sosyal Etkinlikler | Milli Eğitim Bakanlığı Rehberlik ve Psikolojik Danışma Hizmetleri Yönetmeliği Okul Spor Kulüpleri Yönetmeliği Milli Eğitim Bakanlığı İlköğretim ve Ortaöğretim Sosyal Etkinlikler Yönetmeliği |
| Öğrenci İşleri | Milli Eğitim Bakanlığı Rehberlik ve Psikolojik Danışma Hizmetleri Yönet. Okul Spor Kulüpleri Yönetmeliği Milli Eğitim Bakanlığı İlköğretim ve Ortaöğretim Sosyal Etkinlikler Yönetmeliği Milli Eğitim Bakanlığı İlköğretim Kurumları Yönetmeliği |
| İsim ve Tanıtım | Milli Eğitim Bakanlığı Kurum Tanıtım Yönetmeliği Milli Eğitim Bakanlığına Bağlı Kurumlara Ait Açma, Kapatma ve Ad Verme Yönetmeliği |
| Sivil Savunma | Sabotajlara Karşı Koruma Yönetmeliği Binaların Yangından Korunması Hakkındaki Yönetmelik Daire ve Müesseseler İçin Sivil Savunma İşleri Kılavuzu |

DURUM ANALİZİ

Üst Politika Belgeleri

- Kalkınma Planları
- Orta Vadeli Programlar
- Orta Vadeli Mali Planlar
- 2019 Yılı Cumhurbaşkanlığı Yıllık Programı
- Cumhurbaşkanlığı Yüz Günlük İcraat Programı
- Millî Eğitim Bakanlığı 2023 Eğitim Vizyonu
- MEB 2015-2019 Stratejik Planı
- Millî Eğitim Şura Kararları
- Millî Eğitim Kalite Çerçevesi
- Avrupa Birliği Müktesebatı ve İlerleme Raporları
- Avrupa 2020 Stratejisi
- Ulusal İstihdam Stratejisi (2014-2023)
- Diğer Kamu Kurum ve Kuruluşlarının Stratejik Planları
- TÜBİTAK Vizyon 2023 Eğitim ve İnsan Kaynakları Raporu
- Bilgi Toplumu Stratejisi ve Eylem Planı (2015-2018)
- Hayat Boyu Öğrenme Strateji Belgesi (2014-2018)
- Meslekî ve Teknik Eğitim Strateji Belgesi (2014-2018)
- Mesleki Eğitim Kurulu Kararları
- Ulusal Öğretmen Strateji Belgesi (2017-2023)
- Türkiye Yeterlikler Çerçevesi
- Ulusal ve Uluslararası Kuruluşların Eğitim ve Türkiye ile İlgili Raporları
- İstanbul İl Mem Stratejik Planı
- Esenler İlçe Mem Stratejik Planı

DURUM ANALİZİ

Faaliyet Alanları ve Ürünleri

Faaliyet Alanları

Ürün Ve Hizmetler

1. Eğitim-Öğretim

- 1.1 Teorik ve uygulamalı eğitim,
- 1.2. Öğretim programlarının işlenmesi,
- 1.3. Ölçme ve değerlendirme,
- 1.4. Yükseköğretime hazırlık,
- 1.5. Mesleki rehberlik, tanıtım ve yönlendirme çalışmaları,
- 1.6. Okul deneyimi, işletmelerde stajlar,
- 1.7. Öğrenme eksiklerinin giderilmesine yönelik planlamaların yapılması.

2. Ölçme-Değerlendirme

- 2.1 Üniversite sınavı değerlendirmelerine ilişkin iş ve işlemlerin yürütülmesi,
- 2.2. Sınav, performans ve projelere ilişkin değerlendirme ölçekleri ve not çizelgelerinin düzenlenmesi ile itirazların incelenmesi,
- 2.3. Ölçme ve değerlendirme teknikleri üzerine araştırmalar yapılması veya yaptırılması,
- 2.4. İşletmelerde stajlar,
- 2.5. Yükseköğretime hazırlık deneme sınavlarının analizlerinin yapılması,
- 2.6. Sınav sonuçlarına göre biçimlendirme ve geliştirmeye açık kazanım ve becerilerin belirlenmesi.

3. Yönetim ve Denetim

- 3.1. Öğrenci işleri;
 - Kayıt- Nakil,
 - Devam-devamsızlık,
 - Sınıf geçme,
 - Öğrenci başarılarının takibi,
 - Ödül/ceza, Onur/Disiplin Kurulu,
 - Belgeler,
 - Sınıf ders programları,
 - Öğrenim Belgesi, Diploma, EUROPASS, iş yeri açma belgelerinin düzenlenmesi,
 - Bilgi edinme, talep, ihbar, şikâyet, görüş ve önerilere ilişkin işlemlerin yürütülmesi.

DURUM ANALİZİ

Faaliyet Alanları ve Ürünleri

Faaliyet Alanları

Ürün Ve Hizmetler

3. Yönetim ve Denetim

3.2. Öğretmenlerle ilgili iş ve işlemler;

- Personelin ödül/ceza işlemleri,
- Öğretmenlere hizmet içi eğitim işleri,
- Özlük hakları,
- Öğretmen ders programları,
- Görev dağılımı,
- Sözleşmeler,
- Performans Değerlendirmesi.

3.3. Kurullar, zümre toplantıları

3.4. Bütçe işleri;

- Gelir/gider,
- Okul aile birliği,
- Demirbaş eşya işlemleri,
- Satın alma işlemleri.

3.5. Okul-Çevre ilişkileri ve veli toplantıları/bireysel veli görüşmeleri

3.6. Yiyecek/içecek, sağlık, güvenlik ve ulaşım işleri;

- Okul ve çevresinin temizlik çalışmaları
- Yemekhane hizmetleri ve gıda otomatlarının işleyişine ilişkin işlemler
- Öğrenci ve çalışanlar için alınan güvenlik önlemleri
- Sağlıklı ve kaliteli kantin hizmetleri
- Sivil savunma iş ve işlemleri

3.7. İzleme ve değerlendirme faaliyetlerinin yürütülmesi

DURUM ANALİZİ

Faaliyet Alanları ve Ürünleri

Faaliyet Alanları

Ürün Ve Hizmetler

4. Rehberlik Faaliyetleri

4.1 Doğrudan Hizmetler;

- Öğrenciyi tanıma,
- Bilgi toplama ve bilgilendirme,
- Oryantasyon,
- Yöneltilme ve yerleştirme,
- İzleme hizmetleri,
- Özel eğitime ihtiyacı olan öğrencilere yönelik programlamanın yapılması ve uygulanması,
- Tedbir kararı olan öğrencilerin takibi ve raporlandırılması.

4.2. Dolaylı Hizmetler;

- Okul PDR programını hazırlama,
- Öğretmene müşavirlik hizmetleri,
- Anne-babaya rehberlik,
- Çevre ile ilişkiler,
- Araştırma ve değerlendirme hizmetleri.

5. Bilimsel, Sosyal, Kültürel ve Sportif Faaliyetler

5.1. Öğrenci kulüp çalışmaları

5.2. Okuma kültürünün geliştirilmesine yönelik çalışmalar

5.3. Öğrencilerin yerel, ulusal ve uluslararası düzeydeki bilimsel, kültürel, sanatsal ve sportif faaliyetlere katılımlarının sağlanması

5.4. Anma ve kutlama programları

5.5. Geziler (Üniversite, sinema, tiyatro, tarihi/turistik mekânlar vb.)

5.6. Seminer, Konferans, Söyleşiler, Tiyatro, Piyesler, Müzik, Şiir dinletileri,

5.7. Spor yarışmaları (Futbol, voleybol, basketbol, satranç, masa tenisi vb.)

5.8. Sosyal yardımlaşma çalışmaları

5.9. Zararlı maddelerden korunma

5.10. Kariyer etkinlikleri

DURUM ANALİZİ

Faaliyet Alanları ve Ürünleri

Faaliyet Alanları

Ürün Ve Hizmetler

6.Araştırma, Geliştirme ve Projeler

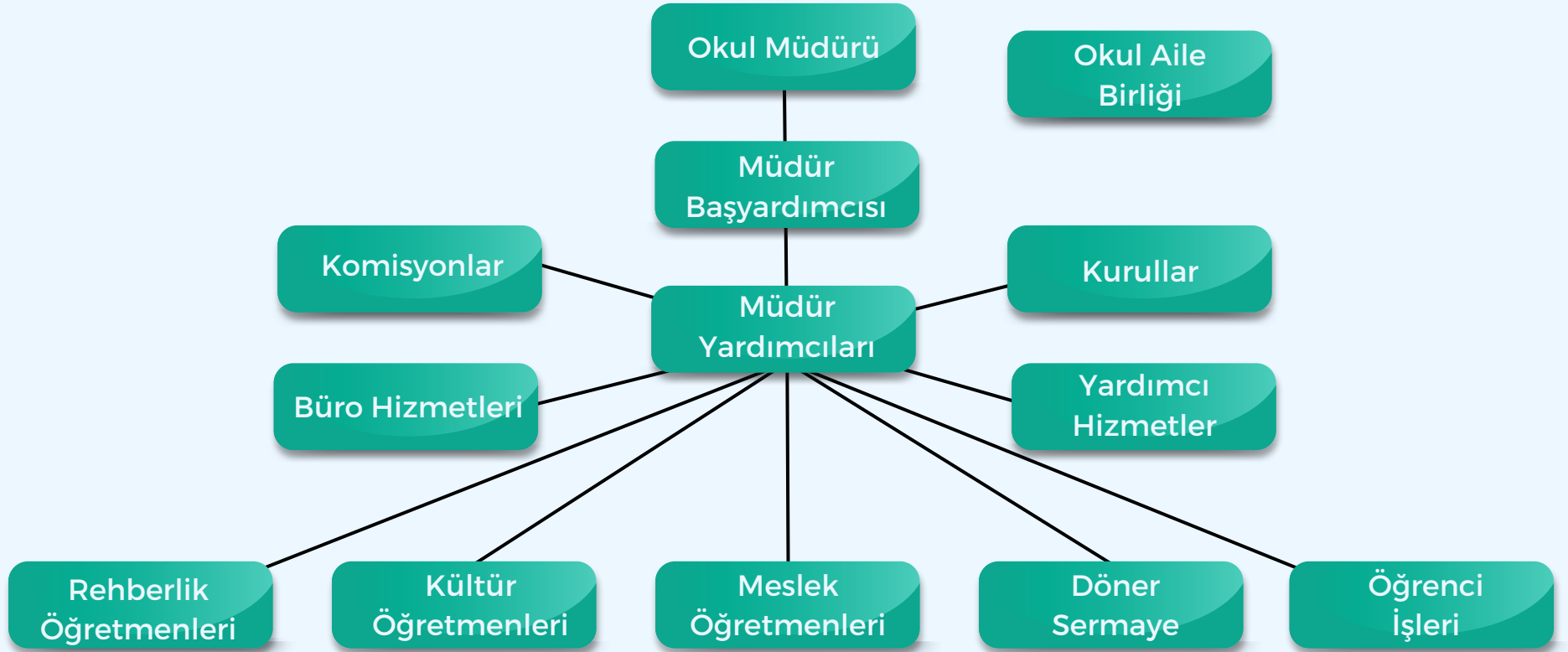
- 6.1. Toplam Kalite çalışmaları
- 6.2. AB projeleri
- 6.3. Sosyal projeler
- 6.4. Mezunların izlenmesi
- 6.5. Öğrenci ve öğretmenlerin değişim ve hareketlilik programlarından yararlanabilmeleri için gerekli iş ve işlemlerin yürütülmesi
- 6.6. Öğrencilerin öğrenme sitillerine yönelik ölçek (test) geliştirilmesi
- 6.7. Öğrencilerin baskın öğrenme sitillerine uygun öğrenme ve öğretme etkinliklerinin geliştirilmesi

7.Fiziki ve Teknolojik Alt Yapı

- 7.1. Okul ve kurum binaları dâhil, taşınmazlara ilişkin her türlü bakım, onarım ve tadilat işlerini ve bunlara ait kontrol, koordinasyon çalışmalarının yürütülmesi Kurumun taşınır ve taşınmazlarına ilişkin işlemlerin yürütülmesi
- 7.2. Araç-gereç temini/tahsisi
- 7.3. Atölye ve laboratuvarların bakım/onarımı
- 7.4. Öğrenme ortamlarında ileri teknoloji ürünlerinin temini/tahsisi/bakımı
- 7.5. Engelli bireyler için düzenlemeler
- 7.6. Okul binasına ait sistemlerin periyodik bakım ve onarımları (Elektrik, havalandırma, kompresör vd.)

DURUM ANALİZİ

Örgütsel Yapı



Şema 1: İbrahim Turhan Mesleki ve Teknik Anadolu Lisesi Örgütsel Yapısı

DURUM ANALİZİ

Okulun Mevcut Durumu: Okul Künyesi

Okulumuzun temel girdilerine ilişkin bilgiler altta yer alan okul künyesine ilişkin tabloda yer almaktadır.

| | | | | | |
|--|---|--|--------------------------------------|--------|----|
| İli: İstanbul | | İlçesi: Esenler | | | |
| Adres: | Yavuz Selim Mah. İstanbul Cad. Mehtap SK. N:4 | Coğrafi Konum (link) | 41°02'11.7"N 28°53'20.6"E | | |
| Telefon Numarası: | 2125620099 | Faks Numarası: | 2125620098 | | |
| E- Posta Adresi: | 763475@meb.k12.tr | Web sayfası adresi: | http://ibrahimturhanmtal.meb.k12.tr/ | | |
| Kurum Kodu: | 763475 | Öğretim Şekli: | İkili Öğretim | | |
| Okulun Hizmete Giriş Tarihi: | 2012 | Toplam Çalışan Sayısı | 76 | | |
| Öğrenci Sayısı: | Kız | 404 | Öğretmen Sayısı | Kadın | 39 |
| | Erkek | 742 | | Erkek | 25 |
| | Toplam | 1146 | | Toplam | 64 |
| Derslik Başına Düşen Öğrenci Sayısı | 61 | Şube Başına Düşen Öğrenci Sayısı | 33 | | |
| Öğretmen Başına Düşen Öğrenci Sayısı | 18 | Şube Başına 30'dan Fazla Öğrencisi Olan Şube Sayısı | 17 | | |
| Öğrenci Başına Düşen Toplam Gider Miktarı | 350 | Öğretmenlerin Kurumdaki Ortalama Görev Süresi | 4 yıl | | |

Tablo 3: Okul künyesi

DURUM ANALİZİ

Okulun Mevcut Durumu: Çalışan Bilgileri

Okulumuzun çalışanlarına ilişkin bilgiler altta yer alan tabloda belirtilmiştir.

| Unvan | Erkek | Kadın | Toplam |
|---------------------------------|-------|-------|--------|
| Okul Müdürü ve Müdür Yardımcısı | 7 | 0 | 7 |
| Kültür Dersi Öğretmeni | 21 | 16 | 37 |
| Meslek Dersi Öğretmeni | 4 | 23 | 27 |
| Rehber Öğretmen | 1 | 3 | 4 |
| İdari Personel | 0 | 0 | 0 |
| Hizmetli | 1 | 3 | 4 |
| Güvenlik Personeli | 1 | 0 | 1 |

Tablo 4: Çalışan bilgileri



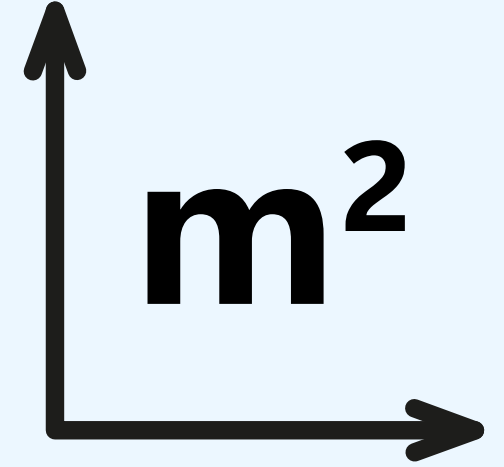
DURUM ANALİZİ

Okulun Mevcut Durumu: Bina ve Alanları

Okulumuzun binası ile açık ve kapalı alanlarına ilişkin temel bilgiler altta yer almaktadır.

| Okul Bölümleri | | Özel Alanlar | Var | Yok |
|--|---------|-----------------------------|-----|-----|
| Okul Kat Sayısı | 3 | Çok Amaçlı Salon | X | |
| Derslik Sayısı | 19 | Çok Amaçlı Saha | | X |
| Derslik Alanları (m2) | 50m2 | Kütüphane | X | |
| Kullanılan Derslik Sayısı | 19 | Fen Laboratuvarı | | X |
| Şube Sayısı | 34 | Bilgisayar Laboratuvarı | X | |
| İdari Odaların Alanı (m2) | 200m2 | Çocuk Gelişimi Atölyesi | X | |
| Öğretmenler Odası (m2) | 47m2 | Halkla İlişkiler Atölyesi | X | |
| Okul Oturma Alanı (m2) | 870m2 | Grafik ve Fotoğraf Atölyesi | X | |
| Okul Bahçesi (Açık Alan)(m2) | 2800m2 | Pansiyon | | X |
| Okul Kapalı Alan (m2) | 3480m2 | | | |
| Sanatsal, bilimsel ve sportif amaçlı toplam alan (m2) | 1000m2 | | | |
| Kantin (m2) | 20.40m2 | | | |
| Tuvalet Sayısı | 8 | | | |

Tablo 5: Okul bina ve alanları



DURUM ANALİZİ

Okulun Mevcut Durumu: Sınıf ve Öğrenci Bilgileri

Okulumuzda yer alan 9, 10, 11 ve 12. sınıfların öğrenci sayıları alttaki tabloda verilmiştir.

| (2023-2024) SINIFI | Erkek | Kız | Toplam | (2023-2024) SINIFI | Erkek | Kız | Toplam |
|-------------------------|-------|-----|--------|-------------------------|-------|-----|--------|
| 9-A Çocuk Gelişimi | - | 30 | 30 | 10-G Halkla İlişkiler | 15 | 15 | 30 |
| 9-B Çocuk Gelişimi | - | 29 | 29 | 10-H Halkla İlişkiler | 13 | 17 | 30 |
| 9-C Çocuk Gelişimi | - | 30 | 30 | 11-A Çocuk Gelişimi | - | 21 | 21 |
| 9-D Grafik ve Fotoğraf | 16 | 19 | 35 | 11-A Grafik ve Fotoğraf | 11 | 19 | 30 |
| 9-E Grafik ve Fotoğraf | 16 | 19 | 35 | 11-A Halkla İlişkiler | 14 | 18 | 32 |
| 9-F Grafik ve Fotoğraf | 15 | 18 | 35 | 11-B Çocuk Gelişimi | - | 22 | 23 |
| 9-G Grafik ve Fotoğraf | 17 | 19 | 36 | 11-B Grafik ve Fotoğraf | 10 | 19 | 29 |
| 9-H Halkla İlişkiler | 20 | 16 | 36 | 11-B Halkla İlişkiler | 16 | 19 | 35 |
| 9-İ Halkla İlişkiler | 19 | 18 | 37 | 12-A Çocuk Gelişimi | - | 43 | 43 |
| 9-J Halkla İlişkiler | 17 | 17 | 34 | 12-A Grafik ve Fotoğraf | 13 | 5 | 18 |
| 9-K Halkla İlişkiler | 18 | 16 | 34 | 12-A Halkla İlişkiler | 10 | 22 | 32 |
| 10-A Çocuk Gelişimi | - | 32 | 32 | 12-B Çocuk Gelişimi | - | 52 | 52 |
| 10-B Çocuk Gelişimi | - | 34 | 34 | 12-B Grafik ve Fotoğraf | 18 | 17 | 35 |
| 10-C Grafik ve Fotoğraf | 13 | 15 | 28 | 12-B Halkla İlişkiler | 12 | 16 | 38 |
| 10-D Grafik ve Fotoğraf | 13 | 14 | 27 | 12-C Çocuk Gelişimi | 0 | 11 | 11 |
| 10-E Grafik ve Fotoğraf | 12 | 17 | 29 | 12-C Grafik ve Fotoğraf | 13 | 5 | 18 |
| 10-F Halkla İlişkiler | 16 | 15 | 31 | 12-C Halkla İlişkiler | 8 | 11 | 19 |

Tablo 6: Sınıf ve öğrenci bilgileri

DURUM ANALİZİ

Okulun Mevcut Durumu: Gelir ve Gider Bilgisi

Okulumuzun genel bütçe ödenekleri, okul aile birliği gelirleri ve diğer katkılarda dâhil olmak üzere gelir ve giderlerine ilişkin son iki yıl gerçekleşme bilgileri alttaki tabloda verilmiştir.

| Yıllar | Gelir Miktarı | Gider Miktarı |
|--------|---------------|---------------|
| 2021 | 88.462,50 | 76.069,71 |
| 2022 | 150.182,40 | 185.602,32 |

Tablo 7: 2021-2022 yıllarına ait gelir-gider miktarları



DURUM ANALİZİ

Okulun Mevcut Durumu: Donanım ve Teknolojik Kaynaklarımız

Teknolojik kaynaklar başta olmak üzere okulumuzda bulunan çalışır durumdaki donanım malzemesine ilişkin bilgiye alttaki tabloda yer verilmiştir.

| Donanım ve Teknolojik Kaynaklarımız | Sayı |
|-------------------------------------|---------|
| Akıllı Tahta Sayısı | 26 |
| Masaüstü Bilgisayar Sayısı | 48 |
| Taşınabilir Bilgisayar Sayısı | 0 |
| Projeksiyon Sayısı | 2 |
| TV Sayısı | 3 |
| Yazıcı Sayısı | 7 |
| Fotokopi Makinası Sayısı | 3 |
| Fax Makinası | 1 |
| İnternet Hızı | 30 mbps |

Tablo 8: Donanım ve Teknolojik Kaynaklarımız



DURUM ANALİZİ

Paydaş Analizi

Okulumuzun paydaşları, okulumuzun faaliyetleri, ürün ve hizmetleri ile doğrudan veya dolaylı, olumlu ya da olumsuz yönde etkilenen veya okulumuzu etkileyen kişi, grup veya kurumlardır. Katılımcılık, stratejik planlamanın temel unsurlarından biridir.

Okulumuzda etkileşim içinde bulunduğumuz paydaşlarımızın görüşlerinin ve beklentilerinin dikkate alınması; okulumuz faaliyetleri ile ürün ve hizmetlerinin daha iyi gerçekleştirilebilmesi, stratejik planın uygulanmasını ve sahiplenilmesini sağlayacaktır. Okulumuzda planlamanın ilk aşamalarında görüş birliği oluşturulması, sağlanabilmesi, bilgiye dayalı karar almaya yönelik çalışmalar yapılarak farklı paydaşların faaliyetleri izleyip değerlendirebilmesi ve görüşlerin alınabilmesi için paydaş katılımı sağlanmaktadır. Bu noktadan yola çıkılarak ilk aşamada okulumuz ürün ve hizmetlerinden etkilenebilecek tüm paydaş grupları belirlenmiştir. Belirlenen paydaş gruplarının ilişkileri, güçleri ve etkileri ile katılım stratejileri belirlenerek paydaş analizi yapılmıştır. Paydaş analizi çalışmalarında, paydaşların kurum hakkındaki görüşlerinin alınmasıyla kurumun güçlü ve zayıf yönleri hakkında fikir edinilmiş, beklentiler tespit edilmiş, kurumun faaliyetlerine engel olabilecek faktörlerin belirlenmesi ve ortadan kaldırılması için çözüm yollarının oluşturulması sağlanmıştır.



Şema 2: Paydaş Dağılımı

DURUM ANALİZİ

Paydaş Analizi-Öğrenci Anketi

Anketimize 32 farklı sınıftan toplam 417 öğrenci katılmıştır.

| Madde No | Öğrenci Memnuniyet Anketi Maddeleri | Yüzdeler |
|----------|---|-------------|
| 1 | İhtiyaç duyduğumda okul yöneticileriyle rahatlıkla görüşebilirim. | 75,65947242 |
| 2 | İhtiyaç duyduğumda öğretmenlerle rahatlıkla görüşebilirim. | 80,57553957 |
| 3 | Okulumuzla ilgili isteklerimiz okul idaresince dikkate alınır. | 52,87769784 |
| 4 | Okulda yabancı kişilere karşı güvenlik önlemleri alınmaktadır. | 74,10071942 |
| 5 | Dersler seviyemize uygun olarak işlenir. | 74,2206235 |
| 6 | Derslerin işlenişinde akıllı tahta, harita gibi araç-gereçlerden yararlanılmaktadır. | 81,77458034 |
| 7 | Teneffüslerde bir sorun olduğunda nöbetçi öğretmenler hemen müdahale ederler. | 80,69544365 |
| 8 | Okul kantininde satılan yiyecekler temiz ve sağlıklıdır. | 61,99040767 |
| 9 | Okulumuzda belirli gün ve haftalarla (Öğretmenler Günü, Atatürk Haftası, Yeşilay Haftası vb) ilgili kutlamalar yapılmaktadır. | 79,73621103 |
| 10 | Okulumuzda yapılan belirli gün ve hafta kutlamalarını beğeniyorum | 75,7793765 |
| 11 | Rehberlik servisine istediğim zaman ulaşabilirim. | 85,61151079 |
| 12 | Okulumuzdan kişisel sorunlarımızla ilgili rehberlik hizmeti alabilmekteyim. | 82,25419664 |

Tablo 9: Öğrenci memnuniyet anketi

DURUM ANALİZİ

Paydaş Analizi-Veli Anketi

Anketimize 163 veli katılmıştır.

| Madde No | Veli Anketi Maddeleri | Yüzdelik |
|----------|--|-------------|
| 1 | İhtiyaç duyduğumda okul yöneticileriyle rahatlıkla görüşebilirim. | 94,78527607 |
| 2 | İhtiyaç duyduğumda öğretmenlerle rahatlıkla görüşebilirim. | 93,86503067 |
| 3 | Okulumuzla ilgili isteklerimiz okul idaresince dikkate alınır. | 73,92638037 |
| 4 | Okulda yabancı kişilere karşı güvenlik önlemleri alınmaktadır. | 81,28834356 |
| 5 | Okulumuz yöneticilerine güvenirim. | 90,49079755 |
| 6 | Öğrencim ile ilgili bir durum olduğunda okul yöneticileri bana ulaşır. | 96,01226994 |
| 7 | Öğrencim düzenlenen sosyal ve kültürel faaliyetlere severek katılır. | 69,93865031 |
| 8 | Okulumuz öğrencimin sahip olduğu yetenekleri geliştirme imkânı sağlar. | 67,79141104 |
| 9 | Rehberlik servisine istediğim zaman ulaşabilirim. | 88,34355828 |
| 10 | Rehberlik servisinde sorunlarım dinlenir. | 90,18404908 |

Tablo 10: Veli memnuniyet anketi

DURUM ANALİZİ

Paydaş Analizi-İşletme Anketi

Anketimize 28 işletme katılmıştır.

| Madde No | İşletme Anketi Maddeleri | Yüzdeler |
|----------|---|-------------|
| 1 | Öğrencim/Öğrencilerim yeterli alan bilgisine sahiptir. | 95,55215110 |
| 2 | Öğrencim/Öğrencilerim iş giriş-çıkış saatlerine uyarlar. | 99.75183115 |
| 3 | Öğrencim/Öğrencilerim iş yeri kurallarına uyarlar. | 99.75183115 |
| 4 | Öğrencim/Öğrencilerim kendilerine verilen sorumluluğu vaktinde yerine getirirler. | 99.75183115 |
| 5 | Koordinatör öğretmene gerek duyduğumda ulaşabilirim. | 91,42479755 |
| 6 | Koordinatör müdür yardımcısına gerek duyduğumda ulaşabilirim. | 87.45455158 |
| 7 | Öğrencim düzenlenen sosyal ve kültürel faaliyetlere sevekle katılır. | 69,93865031 |
| 8 | Okulunuzdan önümüzdeki eğitim öğretim yılında da stajyer öğrenci talebinde bulunacağım. | 83.65491541 |

Tablo 11: İşletme memnuniyet anketi

DURUM ANALİZİ

GZFT (Güçlü, Zayıf, Fırsat, Tehdit) Analizi

Okulumuzun temel istatistiklerinde verilen okul künyesi, çalışan bilgileri, bina bilgileri, teknolojik kaynak bilgileri ve gelir gider bilgileri ile paydaş anketleri sonucunda ortaya çıkan sorun ve gelişime açık alanlar iç ve dış faktör olarak değerlendirilerek GZFT tablosunda belirtilmiştir. Dolayısıyla olguyu belirten istatistikler ile algıyı ölçen anketlerden çıkan sonuçlar tek bir analizde birleştirilmiştir. Kurumun güçlü ve zayıf yönleri donanım, malzeme, çalışan, iş yapma becerisi, kurumsal iletişim gibi çok çeşitli alanlarda kendisinden kaynaklı olan güçlülükleri ve zayıflıkları ifade etmektedir.

| | | |
|--------------|--------------------|---|
| Güçlü Yönler | Öğrenciler | Gelen öğrencilerin puan seviyelerinin ilçedeki diğer meslek liselerinin üstünde olması. Disiplin olaylarının eğitim ve öğretimin kalitesini engelleyecek boyutta olmaması. |
| | Çalışanlar | Çalışanlar uyumlu ve gayretli olmaları. |
| | Veliler | Okul idaresi ve öğretmenleri ile iletişime açık bir veli profilinin olması. |
| | Bina ve Yerleşke | Okulun bulunduğu yerin ulaşım açısından merkezi olması ve çevresel açıdan güvenli olması. |
| | Donanım | Okulumuzun fatih projesi kapsamında bulunması. Okulumuzun güçlü bir teknolojik altyapıya sahip olması. |
| | Bütçe | Okul bütçesinin okul giderlerini karşılama için etkin ve verimli bir şekilde kullanılması. |
| | Yönetim Süreçleri | Kurum kültürünün oluşmuş ve gelişmiş olması. İdari kadronun iş bölümü ve uyum konusunda verimli çalışıyor olması. |
| | İletişim Süreçleri | Öğretmen kadromuzun yeniliğe ve gelişime açık olması. Okulumuzda öğretmen başına düşen öğrenci sayısının istenen seviyede olması. Okul-Öğrenci-Veli iletişiminin sorunsuz sağlanması. |

Tablo 12: Güçlü yönlerimiz

DURUM ANALİZİ

GZFT (Güçlü, Zayıf, Fırsat, Tehdit) Analizi

| | | |
|--------------|--------------------|---|
| Zayıf Yönler | Öğrenciler | Öğrencilerin sınavsız alınması. |
| | Çalışanlar | Yeterli personelin bulunmaması. |
| | Veliler | Parçalanmış ailelerin de olması. Düşük sosyo-ekonomik çevrelerin bulunması. |
| | Bina ve Yerleşke | Okul binasının küçük olması ve ihtiyaçları karşılamakta yetersiz kalması. |
| | Donanım | Akıllı tahtalarda internet ağının olmaması. Bilişim öğretmenin olmaması. |
| | Bütçe | Okul kırtasiye ve temizlik maliyetlerinin yüksek olması. |
| | Yönetim Süreçleri | Okulumuz öğretmenlerinin hizmet içi eğitim faaliyetlerine katılımının istenilen düzeyde olmayışı. |
| | İletişim Süreçleri | Bir takım velilerin öğrencileriyle ilgilenmemeleri. |

Tablo 13: Zayıf yönlerimiz

DURUM ANALİZİ

GZFT (Güçlü, Zayıf, Fırsat, Tehdit) Analizi

| | | |
|-----------|---------------|---|
| Fırsatlar | Politik | Tanınan bir okul olmamız. Yerel yönetimlerle iletişimin iyi olması. |
| | Ekonomik | Okul aile birliğimizin etkin olarak çalışıyor olması. |
| | Sosyolojik | Okulumuzun çok tercih edilen bir okul olması. Her türlü meslek grubundan veli profilinin olması. |
| | Teknolojik | Okulumuzun fatih projesi kapsamında bulunması. Teknolojik altyapıya sahip olması. |
| | Mevzuat-Yasal | Kanun ve yönetmeliklerin güncellenmesi. |
| | Ekolojik | İlimizin güzel bir iklim kuşağında bulunması. Okula ulaşımın kolay olması. |

Tablo 14: Fırsatlarımız

| | | |
|-----------|---------------|---|
| Tehditler | Politik | Göz önünde bulunmak. Orta öğretime Geçiş Sistemi ve sınav sistemlerinin çok sık değişmesi. |
| | Ekonomik | Okul kırtasiye ve temizlik maliyetlerinin yüksek olması. |
| | Sosyolojik | Okul binasının küçük olması ve ihtiyaçları karşılamakta yetersiz kalması. |
| | Teknolojik | Bireylerde oluşan teknoloji bağımlılığı. Sosyal medyanın öğrenciler tarafından bilinçsiz kullanılması. |
| | Mevzuat-Yasal | Eğitim politikalarının sıklıkla değişmesi |
| | Ekolojik | Okulun merkezi olmasından dolayı sabah yaşanan trafik yoğunluğu. |

Tablo 15: Tehditlerimiz

DURUM ANALİZİ

Gelişim ve Sorun Alanları Analizi

Gelişim ve sorun alanları analizi ile GZFT analizi sonucunda ortaya çıkan sonuçların planın geleceğe yönelim bölümü ile ilişkilendirilmesi ve buradan hareketle hedef, gösterge ve eylemlerin belirlenmesi sağlanmaktadır. Gelişim ve sorun alanları ayırımında eğitim ve öğretim faaliyetlerine ilişkin üç temel tema olan Eğitime Erişim, Eğitimde Kalite ve Kurumsal Kapasite kullanılmıştır. Eğitime erişim, öğrencinin eğitim faaliyetine erişmesi ve tamamlamasına ilişkin süreçleri; Eğitimde kalite, öğrencinin akademik başarısı, sosyal ve bilişsel gelişimi ve istihdamı da dâhil olmak üzere eğitim ve öğretim sürecinin hayata hazırlama evresini; Kurumsal kapasite ise kurumsal yapı, kurum kültürü, donanım, bina gibi eğitim ve öğretim sürecine destek mahiyetinde olan kapasiteyi belirtmektedir.

| 1.TEMA: EĞİTİM VE ÖĞRETİMİ TAMAMLAMA | |
|--------------------------------------|---|
| 1 | Okula ve derslere karşı isteksiz öğrencilerin sayısının fazla olması. |
| 2 | Lise 1.sınıfa gelen öğrencilerin uyum sorunu olmaktadır. |
| 3 | Okullarda özel Eğitime ihtiyaç duyulan bireyler bulunmaktadır. |
| 4 | Velilerin öğrencilerin takibi konusunda istekli olmamaları. |
| 5 | Disiplin cezası alan öğrencilerin sayılarının fazla olması. |
| 6 | Geleceğe yönelik hedefi olan öğrenci sayısının az olması. |

Tablo 16: Eğitim ve öğretimi tamamlama



DURUM ANALİZİ

Gelişim ve Sorun Alanları Analizi

2.TEMA: EĞİTİM VE ÖĞRETİMDE KALİTENİN ARTIRILMASI

| | |
|---|--|
| 1 | Okul çevre güvenliğinin yeterli olmaması. |
| 2 | Tekli eğitim yapan okulların sayısının azlığı. |
| 3 | Orta öğretim kurumlarında okul türlerinin az olması. |
| 4 | Okullarda sınıf mevcutlarının kalabalık olması. |
| 5 | Eğitsel, mesleki ve kişisel rehberlik hizmetlerinin yetersiz olması. |
| 6 | Öğrencilere yönelik sosyal, kültürel ve sportif faaliyetlerinin yetersiz olması. |
| 7 | Sanatsal faaliyetler için olanakların yetersiz olması. |

Tablo 17: Eğitim ve öğretimde kalitenin artırılması

3.TEMA: KURUMSAL KAPASİTE

| | |
|---|---|
| 1 | Kurum çalışanlarının katıldığı toplu etkinliklerin az olması. |
| 2 | Çalışanların yönetim süreçlerine katılımlarının yeterli düzeyde sağlanmaması. |
| 3 | Çalışanların motivasyonunu artıracak unsurların yetersiz olması. |
| 4 | Okul ve kurumların fiziki kapasitesinin yetersiz olması. |
| 5 | Stratejik yönetim anlayışının bütün unsurlarıyla hayata geçirilmemiş olması |

Tablo 18: Kurumsal kapasite



BÖLÜM: 3

MİSYON, VİZYON VE TEMEL DEĞERLER

MİSYON, VİZYON VE TEMEL DEĞERLER

Okul Müdürlüğümüzün Misyon, vizyon, temel ilke ve değerlerinin oluşturulması kapsamında öğretmenlerimiz, öğrencilerimiz, velilerimiz, çalışanlarımız ve diğer paydaşlarımızdan alınan görüşler, sonucunda stratejik plan hazırlama ekibi tarafından oluşturulan Misyon, Vizyon, Temel Değerler; Okulumuz üst kuruluna sunulmuş ve üst kurul tarafından onaylanmıştır.

Misyonumuz

Milli ve manevi değerlerine bağlı, sosyal, sportif ve sanatsal yönden aktif, gelişen ve değişen dünyaya uyum sağlayabilen, düşünce ve davranışlarında tutarlı ve başarılı bireyler yetiştirmektir.

Vizyonumuz

Adından başarılarıyla söz ettiren, kişilikli - kimlikli bireyler yetiştiren önde gelen bir okul olmak.

Temel Değerlerimiz

- Saygınlık
- Özgüvenli Olmak
- Demokratik Olmak
- Yenilikçi Olmak
- Katılımcı Olmak
- Sorumluluk Alma
- Değerleri Benimsemek
- Dürüst ve Güvenilir Olmak





BÖLÜM: 4

AMAÇ, HEDEF, GÖSTERGE VE STRATEJİLER

AMAÇ, HEDEF, GÖSTERGE VE STRATEJİLER

TEMA I: Eğitim-Öğretime Erişim ve Katılım

Eğitim ve öğretime erişim ve katılım okullaşma ve okul terki, devam ve devamsızlık, okula uyum ve oryantasyon, özel eğitime ihtiyaç duyan bireylerin eğitime erişimi, yabancı öğrencilerin eğitime erişimi ve hayat boyu öğrenme kapsamında yürütülecek faaliyetlerimizin ele alındığı temadır

| Amaç 1 | A1. Öğrencilerin eğitim ve öğretime etkin katılımlarıyla tamamlamalarını sağlamak. | | | | | | | | |
|--|--|--------------------|--------|--------|--------|--------|--------|----------------|---------------|
| Hedef 1.1 | H1.1. Öğrencilerin okula erişim, devam ve okulu tamamlama oranları artırılabacaktır. | | | | | | | | |
| Performans Göstergeleri | Hedefe Etkisi* | Başlangıç Değeri** | 1. Yıl | 2. Yıl | 3. Yıl | 4. Yıl | 5. Yıl | İzleme Sıklığı | Rapor Sıklığı |
| PG 1.1.1 Bir eğitim ve öğretim yılında sınıf tekrar eden öğrenci oranı (%) | %25 | %13 | %13 | %12 | %12 | %10 | %10 | 1 yıl | 1 yıl |
| PG 1.1.2 Bir eğitim ve öğretim yılında örgün eğitimden ayrılan öğrenci oranı (%) | %25 | %4 | %4 | %4 | %3 | %3 | %2 | 1 yıl | 1 yıl |
| PG 1.1.3 Okula kayıt olanların mezun olma oranı (%) | %20 | %68 | %70 | %72 | %73 | %75 | %76 | 1 yıl | 1 yıl |
| PG 1.1.4 Bir eğitim ve öğretim yılında devamsızlık süresi 20 günden (mazeretli ve mazeretsiz) fazla olan öğrenci oranı (%) | %30 | %12 | %12 | %11 | %11 | %10 | %10 | 1 yıl | 1 yıl |

Tablo 19: Stratejik hedef 1.1 Performans göstergeleri

TEMA I: Eğitim-Öğretime Erişim ve Katılım

| | |
|-------------------------------|---|
| Koordinatör Birim | Okul idaresi |
| İş birliği Yapılacak Birimler | Rehberlik servisi, Zümre başkanları |
| Riskler | R1. Güncellenen yönetmelikler sebebiyle hedeflerden sapma yaşanabilecektir. R2. Okul ortamının öğrenciler için cazip olmaması |
| Stratejiler | S1. Öğrencilerin devamsızlık nedenleri belirlenecek, öğrenci ve veli iş birliğiyle bu nedenleri ortadan kaldırmaya yönelik çalışmalar yürütülecektir. S2. Okul ortamının öğrenciler için cazip hale gelmesini sağlayacak sosyal, sportif vb. imkânlar artırılacaktır. S3. Sınıf tekrarı nedenleri araştırılarak buna yönelik önleyici tedbirler geliştirilecektir S4. Özel eğitim ihtiyacı olan öğrencilerin uygun alanda eğitim alabilmeleri için rehberlik ve yönlendirme faaliyetleri yapılacaktır. S5. Öğrencilerin okula, okul kültürüne ve eğitim alacakları alana uyumunu güçlendirmek için çalışmalar yürütülecektir. |
| Maliyet Tahmini | 3.500.000,00 TL |
| Tespitler | T1. Öğrencilerin okula devamı konusunda paydaşların farklı ve etkin yöntemlere başvurma ihtiyacı vardır. |
| İhtiyaçlar | İ1. Okulun fiziki çevresinin zenginleştirilerek okulu cazip hale getirilmesi. |

Tablo 20: Stratejik hedef 1.1 Stratejiler

AMAÇ, HEDEF, GÖSTERGE VE STRATEJİLER

TEMA II: Eğitim ve Öğretimde Kalitenin Artırılması

Eğitim ve öğretime erişim ve katılım okullaşma ve okul terki, devam ve devamsızlık, okula uyum ve oryantasyon, özel eğitime ihtiyaç duyan bireylerin eğitime erişimi, yabancı öğrencilerin eğitime erişimi ve hayat boyu öğrenme kapsamında yürütülecek faaliyetlerimizin ele alındığı temadır

| | |
|-----------|--|
| Amaç 2 | A2. Ulusal ve uluslararası alanda mesleki yeterliliği ile kabul gören, mesleki değerlere sahip, yaratıcı, yenilikçi, girişimci, üretken, ekonomiye değer katan ehil işgücü yetiştirilmesi sağlanacaktır. |
| Hedef 2.1 | H2.1. Bir üst öğrenime yerleşen mesleki ve teknik ortaöğretim öğrencileri sayısı artırılabacaktır |

| Performans Göstergeleri | Hedefe Etkisi* | Başlangıç Değeri** | 1. Yıl | 2. Yıl | 3. Yıl | 4. Yıl | 5. Yıl | İzleme Sıklığı | Rapor Sıklığı |
|---|----------------|--------------------|--------|--------|--------|--------|--------|----------------|---------------|
| PG2.2.1. Alanında bir üst öğrenime yerleşen öğrenci oranı | %25 | %16 | %17 | %19 | %20 | %20 | %22 | 1 yıl | 1 yıl |
| PG2.2.2. Ön lisans programlarına yerleşen öğrenci oranı | %50 | %21 | %23 | %25 | %25 | %26 | %26 | 1 yıl | 1 yıl |
| PG2.2.3. Lisans programlarına yerleşen öğrenci oranı | %25 | %5 | %5 | %7 | %7 | %7 | %8 | 1 yıl | 1 yıl |

Tablo 21: Stratejik hedef 2.1 Performans göstergeleri

AMAÇ, HEDEF, GÖSTERGE VE STRATEJİLER

TEMA II: Eğitim ve Öğretimde Kalitenin Artırılması

| | |
|-------------------------------|---|
| Koordinatör Birim | Okul idaresi |
| İş birliği Yapılacak Birimler | Rehberlik servisi, Zümre başkanları, BTR |
| Riskler | R1. Güncellenen yönetmelikler sebebiyle hedeflerden sapma yaşanabilecektir. R2. Okul ortamının öğrenciler için cazip olmaması |
| Stratejiler | S2. Dijital platformlarla öğrenciler akademik anlamda desteklenecektir. S3. Öğrencileri ilgi, yetenek ve ihtiyaçları doğrultusunda bir üst öğrenim programına hazırlayacak mesleki ve eğitsel rehberlik faaliyetleri yürütülecektir. |
| Maliyet Tahmini | 2.000.000,00 TL |
| Tespitler | T1. Öğrencilerin üniversiteye giriş sınavına yeterince hazır olmaması |
| İhtiyaçlar | İ1. Teknolojik altyapının güçlendirilmesi |

Tablo 22: Stratejik hedef 2.1 Stratejiler

AMAÇ, HEDEF, GÖSTERGE VE STRATEJİLER

TEMA III: Kurumsal Kapasite

Eğitim ve öğretim faaliyetlerinin daha nitelikli olarak verilebilmesi için okulumuzun kurumsal kapasitesi güçlendirilecektir.

| | |
|-----------|---|
| Amaç 3 | A3. Okulun amaçlarına ulaşmasını sağlayacak kurumsal imkân ve yetkinlikler verimli ve sürdürülebilir bir şekilde geliştirilecektir. |
| Hedef 3.1 | H3.1. Okulun fiziki mekânlarının okulun ihtiyaç ve hedefleri doğrultusunda iyileştirilmesi sağlanacaktır. |

| Performans Göstergeleri | Hedefe Etkisi* | Başlangıç Değeri** | 1. Yıl | 2. Yıl | 3. Yıl | 4. Yıl | 5. Yıl | İzleme Sıklığı | Rapor Sıklığı |
|--|----------------|--------------------|--------|--------|--------|--------|--------|----------------|---------------|
| PG3.1.1. İyileştirilen fiziki mekân (derslik, spor salonu, kütüphane, pansiyon vb.) sayısı | %35 | 1 | 1 | 1 | 1 | 1 | 1 | 1 yıl | 1 yıl |
| PG3.1.2. Sektörle iş birliği içerisinde yenilenen atölye ve laboratuvar sayısı | %35 | 0 | 0 | 0 | 0 | 0 | 1 | 1 yıl | 1 yıl |
| PG3.1.3. Fiziksel mekanların temizlik ve hijyenine ilişkin memnuniyet oranı (%) | %30 | %53 | %55 | %58 | %60 | %60 | %62 | 1 yıl | 1 yıl |

Tablo 23: Stratejik hedef 3.1 Performans göstergeleri

AMAÇ, HEDEF, GÖSTERGE VE STRATEJİLER

TEMA III: Kurumsal Kapasite

| | |
|-------------------------------|--|
| Koordinatör Birim | Okul idaresi |
| İş birliği Yapılacak Birimler | kamu idareleri, belediyeler ve işverenler |
| Riskler | R1. Yeterli işbirliğinin sağlanamaması |
| Stratejiler | S1. Okulun fiziki mekânlarının durum tespiti yapılacak ve iyileştirilmesi için önceliklendirilmiş bir plan doğrultusunda çalışmalar yapılacaktır. S2. Fiziki mekânların iyileştirilmesi için kamu idareleri, belediyeler ve işverenlerle iş birlikleri yapılacaktır. S3. Atölye ve laboratuvarların iyileştirilmesi için sektör ile iş birlikleri yapılacaktır. S4. Bilişim altyapısını güçlendirmek amacıyla sektörle iş birlikleri yapılacaktır. S5. Temizlik ve hijyen memnuniyet düzeyi belirlemek için anketler uygulanarak yapılacak değerlendirmeler sonucunda gerekli tedbirler alınacaktır. |
| Maliyet Tahmini | 1.500.000,00 TL |
| Tespitler | T1. Okulun yıllar içinde geçirdiği dönüşümler sebebiyle okul donanımlarının güncellenme ihtiyacı T2. Kamuoyunda bağış konusunda yeterli düzeyde farkındalık olmaması |
| İhtiyaçlar | İ1. Kullanım ömrünü tamamlayan okul donanımlarının çağdaş seviyeye çıkartılması |

Tablo 24: Stratejik hedef 3.1 Stratejiler



BÖLÜM: 5

MALİYETLENDİRME

MALİYETLENDİRME

2024-2028 Stratejik Planı Faaliyet/Proje Maliyetlendirme Tablosu

Genel bütçe, yıllık bütçe artışları ve eğilimleri dikkate alındığında İbrahim Turhan Mesleki Teknik ve Anadolu Lisesi'nin 2024-2028 Stratejik Planı'nda yer alan amaçların gerçekleştirilebilmesi için beş yıllık tahmini 7.037.000,00 TL'lik kaynağa ihtiyaç duyulacağı düşünülmektedir. Müdürlüğümüz stratejik planında 3 Tematik Amaç, 3 Hedef, 10 Performans Göstergesi ve 12 Strateji bulunmaktadır. Söz konusu hedeflere ilişkin bütçe dağılımları 5 yıllık olarak alttaki tabloda belirtilmiştir. Tabloda beş yıllık Maliyetlendirme sonucunda Müdürlüğümüzün tahmini olarak 7.037.000,00 TL'lik bir harcama yapacağı düşünülmektedir. Plan dönemi amaç maliyetlerine ilişkin alttaki tabloda ayrıntılı bilgiye yer verilmiştir.

| AMAÇ VE HEDEF MALİYETLERİ | | | | | | | |
|---------------------------|-----------|-----------|-----------|-----------|-----------|-----------|-----------------|
| Amaç ve Hedef No: | | 2024 | 2025 | 2026 | 2027 | 2028 | Toplam Maliyet |
| Amaç 1 | Hedef 1.1 | 500.000 | 500.000 | 750.000 | 750.000 | 1.000.000 | 3.500.000,00 TL |
| Amaç 2 | Hedef 2.1 | 300.000 | 300.000 | 450.000 | 450.000 | 500.000 | 2.000.000,00 TL |
| Amaç 3 | Hedef 3.1 | 200.000 | 210.000 | 250.000 | 290.000 | 450.000 | 1.500.000,00 TL |
| GENEL YÖNETİM GİDERİ | | 10.000 | 17.000 | 25.000 | 35.000 | 50.000 | 137.000,00 TL |
| TOPLAM | | 1.010.000 | 1.027.000 | 1.475.000 | 1.525.000 | 2.000.000 | 7.037.000,00 TL |

Tablo 25: 2024-2028 stratejik planı faaliyet/proje maliyetlendirme tablosu



BÖLÜM: 6

İZLEME VE DEĞERLENDİRME

İZLEME VE DEĞERLENDİRME

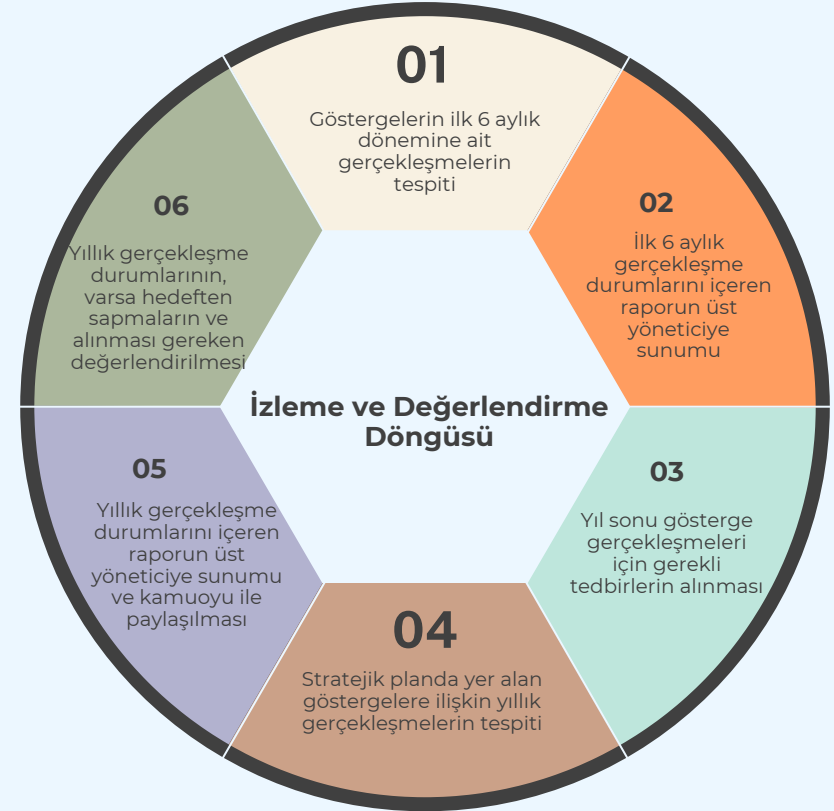
İbrahim Turhan Mesleki ve Teknik Anadolu Lisesi 2024-2028 dönemine ilişkin kalkınma planları ve programlarda yer alan politika ve hedefler doğrultusunda kaynaklarının etkili, ekonomik ve verimli bir şekilde elde edilmesi ve kullanılmasını, hesap verebilirliği ve saydamlığı sağlamak üzere okulumuz 2024-2028 Stratejik Planı hazırlanmıştır.

Hazırlanan planın gerçekleştirme durumlarının tespiti ve gerekli önlemlerin zamanında ve etkin biçimde alınabilmesi için İbrahim Turhan Mesleki ve Teknik Anadolu Lisesi 2024-2028 Stratejik Planı İzleme ve Değerlendirme Modeli geliştirilmiştir;

- İzleme, stratejik plan uygulamasının sistematik olarak takip edilmesi ve raporlanmasıdır.
- Değerlendirme ise, uygulama sonuçlarının amaç ve hedeflere kıyasla ölçülmesi ve söz konusu amaç ve hedeflerin tutarlılık ve uygunluğunun analizidir.

Okulumuz 2024-2028 Stratejik Planı;

- 1.Okulumuzun 2024-2028 Stratejik Planı ve performans programlarında yer alan performans göstergelerinin gerçekleştirme durumlarının tespit edilmesi,
- 2.Performans göstergelerinin gerçekleştirme durumlarının hedeflerle kıyaslanması,
- 3.Sonuçların raporlanması ve paydaşlarla paylaşımı,
- 4.Gerekli tedbirlerin alınması süreçlerinden oluşmaktadır.



Şema 3: İzleme ve Değerlendirme Döngüsü



İZLEME VE DEĞERLENDİRME

Okulumuzun 2024-2028 Stratejik Planında yer alan performans göstergelerinin gerçekleşme durumlarının tespiti yılda iki kez yapılacaktır. Yılın ilk altı aylık dönemini kapsayan birinci izleme kapsamında, İzleme Değerlendirme Ekibi tarafından harcama birimlerinden sorumlu oldukları göstergeler ile ilgili gerçekleşme durumlarına ilişkin veriler toplanarak konsolide edilecektir. Yılın tamamını kapsayan ikinci izleme dâhilinde; İzleme Değerlendirme Ekibi tarafından harcama birimlerden sorumlu oldukları göstergeler ile ilgili yıl sonu gerçekleşme durumlarına ait veriler toplanarak konsolide edilecektir. Yıl sonu gerçekleşme durumları, varsa gösterge hedeflerinden sapmalar ve bunların nedenleri üst yönetici başkanlığında harcama birim yöneticilerince değerlendirilerek gerekli tedbirlerin alınması sağlanacaktır. Ayrıca okul düzeyinde stratejik hedeflerin gerçekleşme yüzdesi izleme-değerlendirme ekibi tarafından takip edilecek ve göstergelerin gerçekleşme durumları düzenli olarak paydaşlar ile paylaşılacaktır.